

Naam:

Klas:

Datum:

*Ruimte voor
schoolstempel
en paraaf docent*

1A Hanteren / fixeren / seksen konijn en knaagdieren



WETEN

Als je deze lessen hebt geoefend ben je in staat om de dieren beschreven in deze lessencyclus op de juiste wijze te hanteren en fixeren. Dit moet op een diervriendelijke manier gebeuren, zonder het welzijn van het dier aan te tasten. Tevens kun je van de behandelde diersoorten het geslacht bepalen.



DOEN

- Respectvol omgaan met de dieren
- Het dier op de juiste wijze uit het hok/ stal nemen
- Het dier op de juiste wijze hanteren
- Het dier op de juiste wijze fixeren
- Het geslacht bepalen
- Doortastend zijn



NODIG

- Opzoekboek dier/ konijn en knaagdier encyclopedie
- Tijdelijk verblijf voor de knaagdieren
- Handschoenen waar knaagdieren niet doorheen kunnen bijten



TIJD

Deze les duurt 2 uren. Deze lessen hanteren/ fixeren zullen regelmatig geoefend moeten worden. Je moet van **alle** in deze les beschreven diersoorten de aftekenmatrix afgetekend hebben.



TIPS

- Zet eerst alle spullen klaar die je nodig hebt
- Ben niet te bang, pak het dier stevig beet
- Ga doortastend te werk, anders kun je het dier onnodig bezeren

A. Theorie

Hanteren

Hanteren is het dier oppakken op leiden op een zo veilig mogelijke wijze. Het is belangrijk dat je dieren waar je mee werkt ook op de juiste wijze kunt hanteren. Als je dieren wilt verzorgen moet je ze vaak uit hun verblijf halen. Ook is het denkbaar dat je de dieren wilt verplaatsen. Om dat allemaal veilig uit te kunnen voeren is het belangrijk dat je het hanteren van dieren meerdere keren goed oefent. Je moet een dieren soms uit hun verblijf halen om ze te verzorgen.

Fixeren

Als je een dier wilt controleren of behandelen moet je een dier kunnen fixeren. Fixeren is een dier op zo'n wijze vastpakken dat je het kunt controleren of behandelen zonder dat het risico bestaat dat het dier zichzelf of de behandelaar kan bezeren. Om dit te bereiken moet je het dier stevig en resoluut vastpakken. Het lijkt soms een beetje wreed maar de dieren hebben hier geen of weinig last van. Het is beter om het dier goed vast te pakken als dat het dier zich kan bezeren tijdens de controle of behandeling.

Geslacht bepalen (seksen)

Het geslacht van een dier bepalen noemt men ook wel seksen. Het is erg belangrijk dat je bij de verschillende dieren het verschil kunt zien en benoemen tussen een mannelijk en een vrouwelijk dier. Bij sommige diersoorten kunnen bijvoorbeeld de mannetjes niet samen gehuisvest worden. Ook als je wilt gaan fokken met dieren (of juist niet) is het handig als je het verschil weet tussen mannetjes en vrouwtjes. Het symbool voor mannelijke dieren is ♂ het symbool voor vrouwelijke dieren is ♀. Het verschil tussen mannelijke en vrouwelijke dieren noemen we de geslachtskenmerken. We onderscheiden primaire en secundaire geslachtskenmerken.

Primaire geslachtskenmerken

Primaire geslachtskenmerken zijn kenmerken die al bij de geboorte aanwezig zijn. Dit zijn vaak de penis, balzak en de vagina.

Secundaire geslachtskenmerken

Secundaire geslachtskenmerken zijn lichamelijke geslachtskenmerken die zich pas ontwikkelen op het moment dat de dieren geslachtsrijp worden. Denk hierbij bijvoorbeeld op het groter worden van de kam en het ontwikkelen van sporen bij hoenders, het doorgroeien van de hoektanden tot slagstanden bij varkens, etc.

Konijn

Hanteren

Soms moet je een konijn uit zijn hok halen of verplaatsen. Het is belangrijk dat je dit op een veilige manier doet zonder dat het dier zichzelf of jouw kan bezeren. Hieronder staat beschreven hoe je een konijn uit zijn hok kan halen en op een juiste wijze kan hanteren.



Stap 1

Als je een konijn wilt gaan hanteren benader het dier dan rustig en praat er tegen. Zo weet het dier dat je eraan komt. Doe daarna de kooi open en stel het dier gerust door het te aaien. De juiste manier om een konijn op te pakken is aan zijn nekvel. Leg je hand achter de oren over het konijn heen.

Pak zoveel mogelijk vel dat grip. Nu kun je het konijn zodanig vasthouden dat het niet al te snel kan ontsnappen. Pak het konijn zo snel mogelijk op op met je handen om zijn in zijn buik en dat is niet goed. Geef het konijn niet de kans



Stap 2

onder je hand zit voor een goede optillen. Ondersteun een zwaarder gewicht aan zijn nekvel hangt. Zet nu je andere arm. Pak een konijn niet buik. Je vingers prikken dan namelijk voor de gezondheid van het konijn. om te gaan bijten of spartelen

Stap 3

Als het konijn wild is, doe dan zijn kopje onder je oksel zodat het konijn niks kan zien. Dan wordt het konijn vanzelf rustiger. Blijf het dier (losjes) vasthouden aan zijn nekvel zodat het niet kan ontsnappen. Je kan het dier ook tegen jouw buik of borst aanhouden. Hierbij moet je dan wel zijn achterhand ondersteunen om te voorkomen dat hij wegglijdt. Pas wel op dat het konijn niet gaat spartelen want dan kan zijn rugje breken.



Fixeren

Fixeren is een dier zo vastpakken dat het zich niet meer kan bewegen en daarbij zichzelf of jouw niet kan bezeren. Je fixeert een dier als je er iets mee moet doen wat het dier niet prettig vindt zoals het dier onderzoeken, behandelen of bij een bezoek aan de dierenarts. Pak eerst het konijn uit het hok zoals hierboven beschreven en zet het konijn op een tafel.



Stap 1:

Pak het konijn stevig vast aan het nekvel. Als je rechts bent met je rechter hand, als je links bent met je linker hand. Zorg er ook voor dat je ook de oren vasthoudt. Als je dit niet doet kan het konijn tijdens het fixeren zijn kop draaien. Als het konijn zijn kop kan draaien ben je niet meer in staat om het konijn goed vast te houden. Ook kan het konijn dan zijn rugje breken.

Stap 2:

Houd je vrije hand op de achterhand van het konijn.

Draai nu met een soepele beweging het konijn op zijn rug. Houd hierbij het konijn zeer stevig vast. Ben niet bang om het konijn pijn te doen.



Stap 3:

konijn op stevig vast.

Stap 4:

Leg het konijn op de onderarm en houd de achterhand stevig vast met je andere hand. Op deze manier kan een andere leerling het konijn onderzoeken of behandelen.



Geslacht bepalen

Een mannelijk konijn noemen wij een rammelaar, een vrouwelijk konijn noemen wij een voedster en een jong konijn wordt een lamprei genoemd. Je kunt op de volgende wijze het geslacht bepalen van een konijn.

Primaire geslachtskenmerken

Het geslacht van een konijn kan je het gemakkelijkst bepalen door voorzichtig te drukken voor de geslachtsopening van het konijn. Bij een rammelaar komt dan de penis naar buiten. Bij een oudere rammelaar kan je ook de testikels zien en/of voelen. Deze testikels zitten links en rechts van de geslachtsopening.



Rammelaar



Voedster

Secundaire geslachtskenmerken

Bij verreweg de meeste konijnenrassen is de kop van de rammelaar voller, breder en heeft hij uitgesprokenere wangen. De kop van de voedster is minder ontwikkeld en het lichaam van een voedster is vaak wat langer. Rammelaars zijn over het algemeen ook temperamentvoller dan voedsters, behalve als de voedsters drachtig zijn of jongen hebben. Ze kunnen dan in deze periode soms behoorlijk uitvallen.

Cavia's

Hanteren

Cavia's zijn *prooidieren*: in het wild worden ze regelmatig aangevallen. Vooral door roofvogels. Daarom moet je een cavia nooit van boven benaderen, want dan schrikt hij. Je kunt een cavia beter van de zijkant oppakken. Cavia's zijn erg snelle dieren dus je moet deze dieren resoluut oppakken. Je mag cavia's nooit aan het nekvel vastpakken. Dit doet bij de cavia pijn en ze kunnen hier onderhuidse bloedingen van krijgen. Laat een cavia nooit vallen, want zijn zwakke rug breekt snel.



Stap 1

Laat de cavia weten dat je er bent door tegen hem te praten. Ga met je handen rustig het caviaverblijf in. Drijf voorzichtig de cavia in een hoekje. Benader hem aan de zijkanten met twee handen en schep de cavia op. Kleine cavia's kun je met één hand pakken, voor grote cavia's heb je twee handen nodig. Ook als de cavia's snel zijn moet je twee handen gebruiken, anders ontsnappen ze.



Stap 2

Pak de cavia op. Schuif één hand onder de borst en de andere onder de achterhand. Ondersteun hierbij de achterhand van de cavia. Til de cavia voorzichtig op en laat het dier op zoveel mogelijk vingers steunen, anders prik je hem in zijn buik. Dat kan zijn organen beschadigen.

Stap 3

Je kunt de cavia ook tegen je moet ondersteunen. Grote extra goed ondersteunen. Als je vingers hangt, is er een beschadigen. Pak deze cavia's zo snel mogelijk op een ondersteunt.



buik aanzetten waarbij je z'n kont dieren en drachtige zeugjes moet je zo'n cavia met zijn hele gewicht op kans dat de organen in de buikholte altijd op met twee handen en zet ze ondergrond die het hele dier

Fixeren

Stap 1

Als je een cavia wilt behandelen moet je het dier fixeren. Dat doe je op de volgende wijze. Je pakt de cavia met **één** hand beet onder zijn borst. Hierbij houd je de voorpootjes stevig tussen je vingers. Met je andere hand pak je de cavia beet bij de achterhand.

Stap 2

Pak nu de cavia op en ondersteun de achterhand met je hand. Met je wijsvinger drukt je het kopje ophoog zodat de cavia niet kan bijten. Nu kan een andere leerling de cavia behandelen.



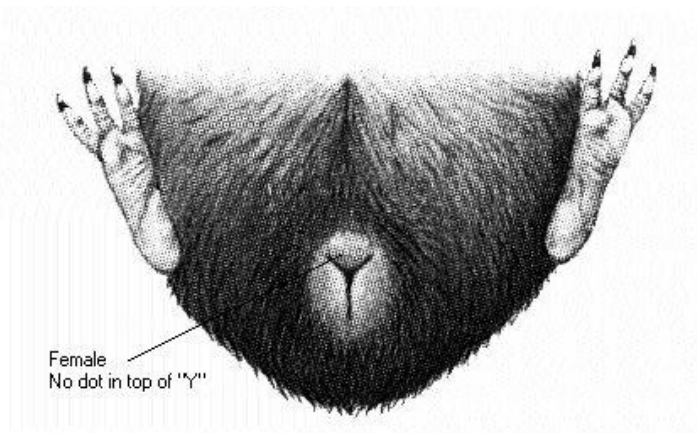
Geslacht bepalen cavia

Een mannelijke cavia noemen wij een beertje en een vrouwelijke cavia een zeugje. De juiste naam voor een jong van een cavia is "jonge cavia" en NIET biggetje !!!

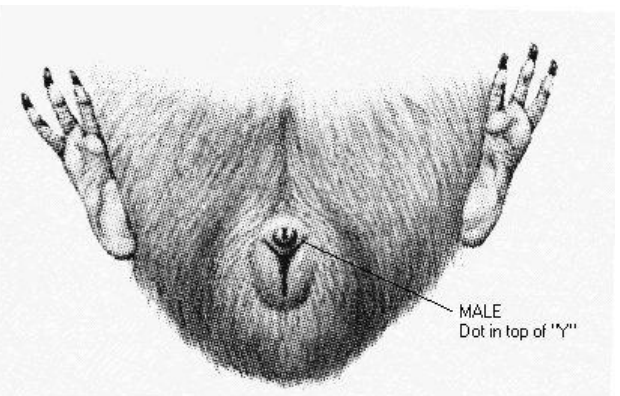
Primaire geslachtskenmerken

Je kunt een cavia het gemakkelijkste seksen door naar de geslachtsopeningen te kijken. Bij een zeugje is duidelijker een Y te herkennen. Bij een beertje is tevens duidelijk een ronde geslachtsopening te herkennen. Bij volwassen mannelijke cavia's zijn ook vaak de teeltballen te zien en te voelen.

Een vrouwtje / zeug



Een mannetje / beer



Secundaire geslachtskenmerken

Bij een cavia zijn geen duidelijke verschillen in secundaire geslachtskenmerken te onderscheiden. Beertjes zijn wel in volwassen staat duidelijk groter dan zeugjes.

Ratten en muizen

Hanteren rat en muis

Ratten en muizen hebben ongeveer dezelfde bouw. Het hanteren is dan ook vergelijkbaar.

Methode 1



Maak van je handen een muizen vast. Tamme ratten kun op je schouder zetten.

Stap 1

Tamme ratten en muizen kun je met de volle handen opscheppen of oppakken. Maak contact met het dier door je hand in het hok te leggen. Ga voorzichtig met je hand het dierverblijf binnen. Drijf het dier in een hoekje en schep ze op.



Stap 2

kommetje en houd hierin de je op je hand laten zitten of

Methode 2



Stap 1

Je kunt ze ook aan de staartbasis optillen en dan ondersteunen met je andere hand. Pak een rat nooit bij de staarttop beet, zijn staart kan afbreken of zijn staarthuid kan afgestroopt worden.

Stap 2

Ondersteun de tamme rat of het muisje met je andere hand.



Beide manieren zijn goed.

Fixeren muis



Stap 1

Houd de muis vast door met je vingers het staartje van de muis op de tafel te drukken. Doe dit niet te hard en niet aan de top van de staart

Stap 2

Pak nu het muisje met duim direct achter zijn kopje. rest van het muizenlijfje



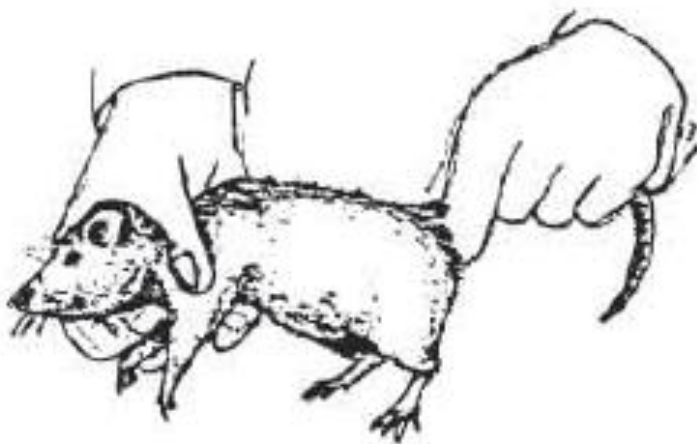
en wijsvinger stevig vast aan zijn nekvel, Omsluit nu met je andere vingers de

Stap 3

Draai nu het muisje op zijn rugje. Je kan nu het muisje met je andere hand behandelen.



Fixeren rat



Stap 1

Pak de tamme rat vast aan de basis van de staart (niet hoger want dan kan je het vel van de staart afstropen).

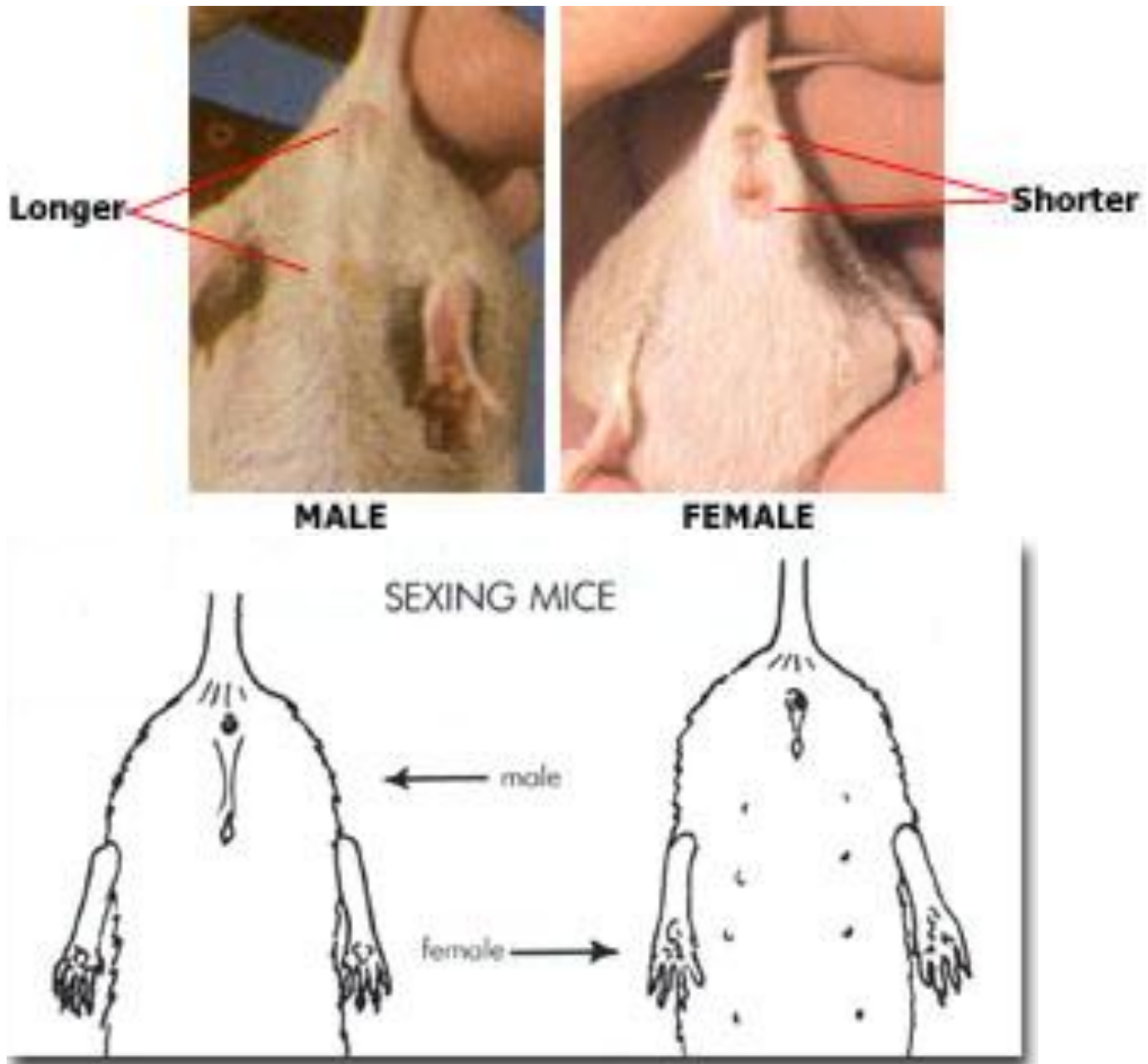
Stap 2

- 1) Pak bij de tamme rat direct achter het kopje vast bij het nekvel. Til de tamme rat op en draai hem op de rug
- 2) Pak de tamme rat vast rond zijn schouders. Zorg er wel voor dat je de voorpootjes en kopje goed fixeert tussen je vingers.

Geslacht bepalen muis / rat

Primaire geslachtskenmerken

Bij muizen en ratten is het verschil tussen mannelijke en vrouwelijke dieren onder andere goed te onderscheiden aan de afstand tussen de geslachtsopening en de anus. Deze afstand is bij vrouwtjes veel korter dan bij mannetjes. Bij mannelijke dieren zijn na enkele weken de teelballen te onderscheiden. Pas op!!! Mannetjes kunnen hun teelballen intrekken als ze opgetild worden.



Secundaire geslachtskenmerken

Bij muizen en ratten zijn geen duidelijke verschillen in secundaire geslachtskenmerken te onderscheiden.

Hamsters

Hanteren

Zorg dat de hamster wakker is voor je hem oppakt. Een hamster is een nachtdier dus de kans dat je hem stoort in zijn slaap is groot. Als je hem dus overdag wilt oppakken, moet je hem eerst wakker maken. Als je dat niet doet, dan schrikt de hamster en bijt hij meestal. Kom niet van boven met je hand. De hamster is een *prooidier* en de vijanden van de wilde hamster komen immers van boven. De hamster zal zich gaan verdedigen en bijten. Schep de hamster dus vanaf de zijkant op met je hand.



Stap 1

Laat weten dat je er bent door tegen de hamster te praten. Als de hamster wakker is, benader hem dan twee handen vanaf de zijkant. Schep de hamster dan op met twee handen.

Stap 2

Maak een kommetje van je handen hamster vast en til de hamster. Zorg ervoor dat de hamster niet uit Knijp niet te hard want dan bezeer



en houd hierin de voorzichtig uit het hok. je hand kan vallen. je de hamster.

Stap 3

Hamsters die niet tam zijn, kun je aan het nekvel oppakken. Je pakt dan met je duim en wijsvinger het nekvel meteen achter de oren vast en tilt de hamster op. Dit is geen natuurlijke houding voor de hamster. Houd het dier dus niet te lang op deze manier vast. Een andere manier om een hamster te pakken is hem opscheppen met een bakje of een wc roletje.



Fixeren



Stap 1

Druk de hamster met de platte hand tegen de tafel. Niet te hard natuurlijk want de hamster hoeft niet geplet te worden.

Stap 2

Pak nu zoveel mogelijk vel van de hamster vast over de hele lengte van de hamster.

Stap 3

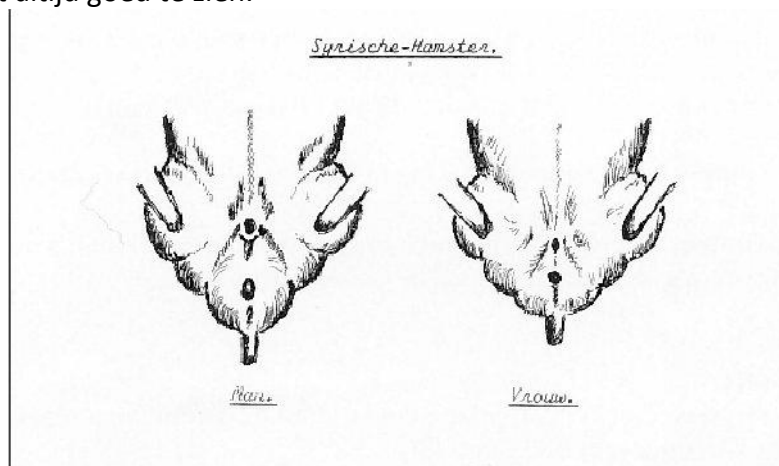
Pak de hamster nu op. Je kan nu (of een andere leerling) de hamster behandelen. Let wel op dat de hamster niet zijn kopje kan draaien anders kan hij jou bijten.

PAS OP!!!!!! Zorg ervoor dat de oogjes van de hamster niet naar buiten "ploppen". De ogen kunnen er namelijk uitvallen.

Geslacht bepalen hamsters

Primaire geslachtskenmerken

Bij jonge hamsters is het geslacht te onderscheiden door de afstand tussen de anus en de geslachtsopeningen. Deze afstand is bij mannetjes groter dan bij de vrouwtjes. Bij jonge dieren in dit niet altijd goed te zien.



Secundaire geslachtskenmerken

Bij volwassen hamsters kan je het geslacht ook onderscheiden door de hamsters van bovenaf te bekijken. De vrouwtjes hebben een afgerond achterwerk terwijl mannetjes dat van de mannetjes in een punt toeloopt.

Mongoolse gerbils

Hanteren



Stap 1

Laat de gerbil weten dat je er bent door tegen hem te praten. Ga rustig met je handen in de kooi. Benader gerbils nooit van boven. Gerbils zijn namelijk prooidieren en als jij ze van boven benadert kunnen ze van schrik bijten. Drijf de gerbil in een hoekje en schep ze voorzichtig met twee handen op. Pak de gerbil nooit op aan de staart, deze kan afbreken!!!! Dit is erg pijnlijk en de staart groeit nooit meer aan.



Stap 2

Maak van je handen een holletje waarin je de gerbil in vast kunt houden. Zo kun je hem veilig vervoeren. Los op de hand is niet veilig. Een gerbil is namelijk erg beweeglijk en zeer snel en ze kunnen uit je handen springen.

Fixeren

Het fixeren van een gerbil is vergelijkbaar met die van tamme ratjes en muisjes. Gerbils zijn wel erg stressvol en daarom kunnen zij tijdens het fixeren in een shock raken. Raak niet in paniek maar zet de gerbil dan rustig terug in zijn hok. Het diertje geraakt dan vanzelf uit deze shock. De staart van de gerbil kan afbreken, net als bij een hagedis en een degoe. Gelukkig gebeurt dit niet zo vaak. Meestal gaat alleen de huid van de staart af. Hierna zal het stuk staart zonder huid afsterven. Dit afbreken van de staart is een *verdedigingsmechanisme*. Een gerbilstaart groeit echter niet meer aan. Wees daarom extra voorzichtig met de staart.



Stap 1

Pak de gerbil vast aan de basis van de staart bij de staartaanzet (niet meer dan 1 cm van het lijfje vandaan).

Stap 2

1) Zet de gerbil op je hand en spreid je wijs- en ringvinger en klem de staartbasis daartussen. Zo houd je een hand vrij om de gerbil te onderzoeken of te behandelen.

2) Pak de gerbil nu vast aan zijn nekvel direct achter zijn kopje.

Stap 3

Til de gerbil op en draai hem op zijn rug. Nu kan een klasgenoot het dier behandelen.

Geslacht bepalen Mongoolse gerbils

Primaire geslachtskenmerken

Bij gerbils kan je het geslacht onderscheiden door te kijken naar de afstand tussen de anus en de geslachtsopeningen. Bij de mannetjes is deze afstand groter dan bij de vrouwtjes. Verder zijn bij de mannetjes de teelballen te onderscheiden. Deze balzak begint zich vanaf een week of vijf te ontwikkelen. Doordat de balzak ontbreekt bij de vrouwtjes hebben deze een ronder achterlijf.



Mannetje



Vrouwtje

Secundaire geslachtskenmerken

Er zijn geen duidelijke secundaire geslachtskenmerken bij gerbils te onderscheiden.

Degoos



Hanteren

Het hanteren en fixeren van degoes is vergelijkbaar met dat van gerbils, alleen zijn degoes aanmerkelijk groter. Degoes zijn erg beweeglijk en houden er niet van om vastgehouden te worden, Daarom kun je een degoe beter van de zijkant oppakken.

Laat de degoe weten dat je er bent door tegen hem te praten. Ga rustig met je handen in de kooi. Benader het dier aan de zijkanten met twee handen en schep hem snel en voorzichtig op met de ene hand. Leg de andere snel op zijn ruggetje en laat de degoe op je hand zitten.

Fixeren

Ook het fixeren van een degoe is vergelijkbaar met dat van een gerbil. Ook hier moet je goed opletten dat de staart niet afbreekt.

Geslacht bepalen

Primaire geslachtskenmerken

Je kunt degoe mannetjes en vrouwtjes vrij moeilijk van elkaar onderscheiden. Het verschil is het beste te zien door de afstand tussen de anus en de geslachtsopening. Deze is bij de mannetjes groter dan bij de vrouwtjes. Bij het mannetje is ook de balzak te zien. Bij beide vormt de geslachtsopening een soort uitsteeksel, maar bij het geslachtsrijpe mannetje is dit uitsteeksel groter dan bij het vrouwtje.



Mannetje



vrouwtje



Secundaire geslachtskenmerken

Bij degoes zijn er geen verschillen in de secundaire geslachtskenmerken te onderscheiden.

Chinchilla's

Hanteren/ fixeren

Chinchilla's zijn brutale en nieuwsgierige dieren. Ze laten zich graag achter de kop aanhalen en ze bijten niet snel. Benader een chinchilla nooit van bovenaf (ook niet met je hand). Een chinchilla is een *prooidier* voor onder andere roofvogels. Als je het dier van bovenaf benadert, kan hij van je schrikken en dit geeft onnodig stress.

Een tam dier kun je vanuit het hok over je arm laten lopen. Een chinchilla kan je oppakken door hem met je hele hand op te scheppen. Een chinchilla houdt er niet van om stevig te worden vastgepakt.



Stap 1

Laat de chinchilla weten dat je er bent door tegen hem te praten. Benader de chinchilla langs de zijkant en pak de chinchilla goed vast aan zijn staartbasis.



Stap 2

Til de chinchilla nu aan zijn staart uit zijn hok.



Stap 3

Zet nu de chinchilla direct op je onderarm. Blijf zijn staart vasthouden, anders kan de chinchilla van je arm afspringen.

Geslacht bepalen chinchilla's

Primaire geslachtskenmerken

Bij chinchilla's is het verschil tussen mannetjes en vrouwtjes het duidelijk te zien door de afstand tussen de anus en de geslachtsopeningen. Bij de mannetjes is afstand namelijk groter.



Een volwassen mannetje



Een volwassen vrouwtje



Een jong mannetje



Een jong vrouwtje

Secundaire geslachtskenmerken

Bij chinchilla's zijn geen duidelijk secundaire geslachtskenmerken te onderscheiden.

B. Zelftoets

1. Wat is het verschil tussen primaire en secundaire geslachtskenmerken?

2. Waarom mag je een gerbil en degoe nooit aan de staart vastpakken?

3. Wat is het verschil tussen hanteren en fixeren?

4. Hoe kun je op een eenvoudige wijze een bijterige hamster uit zijn kooi halen?

5. Wat is het symbool van een mannelijk en vrouwelijk dier?

6. Waarom is het belangrijk dat je het geslacht van een dier kunt bepalen?

7. Waarom mag je een konijn niet met je handen om zijn buik vastpakken?

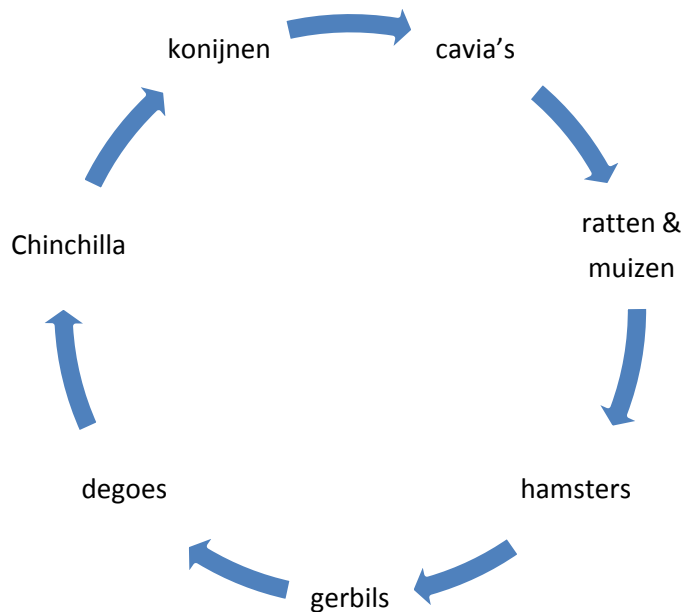
8. Wat moet je altijd als eerste doen voordat je een dier wilt oppakken?

9. Waar moet je bij het fixeren van een hamster extra op letten?

10. Waarom doe je bij het hanteren van een konijn zijn kop onder jouw bovenarm?

C. Praktijkopdrachten

Tijdens deze praktijkles ga je verschillende knaagdieren hanteren en fixeren en het geslacht bepalen (seksen). Begin bij het dier dat je docent je aanwijst. Als je klaar bent met oefenen van dit dier laat je het geleerde zien aan je docent waarna je door kunt gaan met het volgende dier volgens het schema hieronder.



1. Haal een dier uit zijn hok op de juiste wijze. Hanteer het dier zoals hierboven beschreven.
2. Als je het dier goed kan hanteren mag je proberen om het dier te fixeren. Als het niet goed lukt laat je dan helpen door een klasgenoot of vraag je docent om hulp.
3. Als je het dier goed gehanteerd hebt kan je het geslacht van het dier bepalen. Welk geslacht heeft het dier dat je vast hebt? Zorg ervoor dat je minimaal 1 mannetje en vrouwtje hebt gesekst.
4. Herhaal het hanteren/ fixeren en het seksen bij minimaal 2 andere dieren (bij ratten en muizen minimaal 1 muis en rat) .
5. Als je klaar bent laat je het geleerde controleren bij je docent waarna je verder kunt gaan met het schema.

Beoordeling door leerling

1. *Wat heb ik gedaan?*

2. *Wat ging goed?*

3. *Wat kon beter?*

4. *Hoe pak ik het de volgende keer aan?*

Feedback van de docent

(zelf invullen)

Wat ging goed:

Tips: